

Gebruiksaanwijzing voor de UTA MultiBox®Liber-t Frankrijk

Tolgelden betalen voor voertuigen tot 3,5 ton die kleiner zijn dan 3 meter.

Montage van de UTA MultiBox®Liber-t

- Bevestig de zelfklevende houder in het midden onderaan de voorruit (evt. het glas van tevoren schoonmaken).
- Schuif vervolgens de UTA MultiBox®Liber-t in de houder tot de box vastklikt.

Uw UTA MultiBox®Liber-t is nu gereed voor gebruik!



Werking van de UTA MultiBox®Liber-t

- Let voor het gebruik van uw UTA MultiBox®Liber-t op de hieronder weergegeven bordes boven de poorten van het tolstation.
- Als teken van een succesvolle afboeking gaat de slagboom open en springt het stoplicht op groen.

Rijstroken in Frankrijk

 Bij in- en uitrit	 Bij in- en uitrit	 Bij in- en uitrit
 Klasse 1	 Klasse 2	 Klasse 5
Automatische registratie	Automatische registratie	Automatische registratie

Klasse 1 = personenauto's tot 2 m

Klasse 2 = bestelwagens

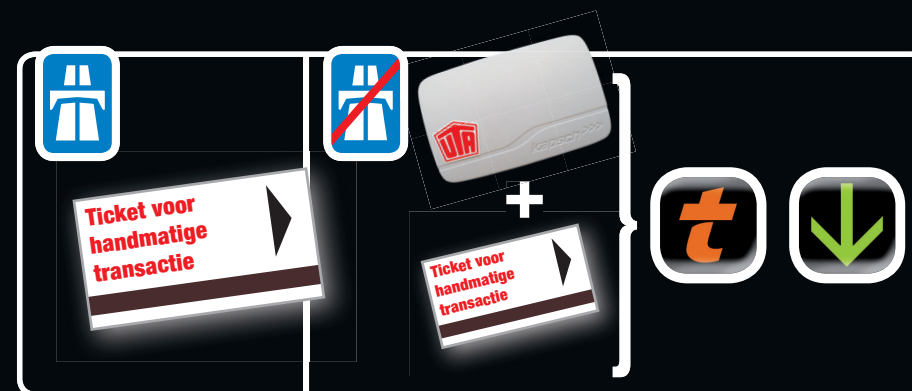
Klasse 5 = motorfietsen

Tips voor een vlotte passage zonder te stoppen

- Maak gebruik van de gereserveerde rijstroken van het tolstation.
- Vertraag uw rijnsnelheid bij het naderen van het tolstation.
- Houd ten opzichte van het voor u rijdende voertuig een afstand van minstens 4 meter aan.
- Blijf stilstaan als de slagboom niet direct open gaat of het stoplicht nog op rood staat.

Wat doen als de slagboom niet open gaat?

- Blijf in de auto zitten en rijd niet achteruit.
- Vraag via de intercom van de terminal naar een medewerker van het tolstation.
- Voor een handmatige registratie van de toltransacties moet u de UTA MultiBox®Liber-t uit de houder nemen en aan de medewerker van het tolstation geven voor handmatige afhandeling. Hierbij wordt de barcode op de achterkant van de box gescand en de transactie handmatig uitgevoerd.
- Heeft u aan de ingang van de tolweg een ticket voor handmatige transacties ontvangen? Kies dan bij de uitrit een van de rijstroken voor handmatige transactie en overhandig het ticket samen met uw UTA MultiBox®Liber-t. Het personeel van het tolstation kan aan de hand van het tickets en een scan van de barcodes op de achterkant van de box een handmatige toltransactie uitvoeren.



Let op dat u uw UTA MultiBox®Liber-t naderhand weer terugkrijgt.

- Vermoedelijke of klaarblijkelijke technische storingen van de UTA MultiBox®Liber-t dient u zo snel mogelijk aan UTA te melden.
- Houd uw UTA MultiBox®Liber-t voor het afrekenen van uw ritten in gebruik tot u een nieuw apparaat ontvangt.
- Om in geval van terugzending of bij een andere vorm van betaling (wegens een defect) tolbetalingen te voorkomen moet u uw UTA MultiBox®Liber-t in de speciaal gevoerde verzendhoes verpakken.

Wij wensen u een voorspoedige reis!

UTA. Non Stop.

Neem bij verlies, diefstal of storing van de UTA MultiBox®Liber-t onmiddellijk contact met ons op.

Meer informatie:

Telefoon: +31 (0) 30 231 5724

Internet: www.uta.com

