



INHALTSVERZEICHNIS

Vorwort

I. Installation der On-Board-Unit

1. Packungsinhalt.....	05
2. Fahrzeugzuordnung.....	05
3. Anbringen der Halterung.....	06
4. Platzierung.....	06
5. Stromanschluss.....	07

II. Aktivierung der On-Board-Unit

1. Bedienungsübersicht.....	09
2. Einstellung & Erstaktivierung.....	10
3. Bereit zum Einsatz.....	12
4. Kontrollanzeigen.....	13

III. Wissenswertes



Sie können sich über Klicken zu jedem beliebigen Kapitel navigieren.
Über diese graue Schaltfläche kommen Sie stets ins Menü zurück!

VORWORT

Sehr geehrte(r) NutzerIn,

bitte lesen Sie die Ihnen vorliegende Bedienungsanleitung sorgfältig durch. Nur so ist gewährleistet, dass die UTA MultiBox® gemäß den Nutzungsbedingungen Ihr volles Leistungsspektrum abrufen kann.

Wir möchten Sie insbesondere darauf aufmerksam machen, dass die UTA MultiBox® dauerhaft an eine Stromversorgung gehängt werden muss, auch wenn Sie über einen Akku verfügt. Updates und eine generell reibungslose Funktionsfähigkeit der On-Board-Unit (im Weiteren „OBU“ genannt) hängen von einem konstanten Netzanschluss über die mitgelieferte Hardware ab.

Diese Anleitung erklärt Ihnen Schritt für Schritt die Installation, Inbetriebnahme sowie andere wichtige Details zum Gebrauch der OBU. Zusammen mit dem Handbuch für Fahrer sind Sie bestens

gerüstet und bekommen alle wichtigen Details rund um die UTA MultiBox® vermittelt. Daneben liefert Ihnen das Fahrerhandbuch neben nützlichem Hintergrundwissen auch ganz praktische Tipps; wie Sie sich zum Beispiel an den Mautstationen zu verhalten haben oder auch welche Fahrspuren welchem Nutzer zur Verfügung stehen. Auf der letzten Seite finden Sie eine Checkliste, die Sie an die wichtigsten To-dos vor Fahrtantritt erinnern soll.

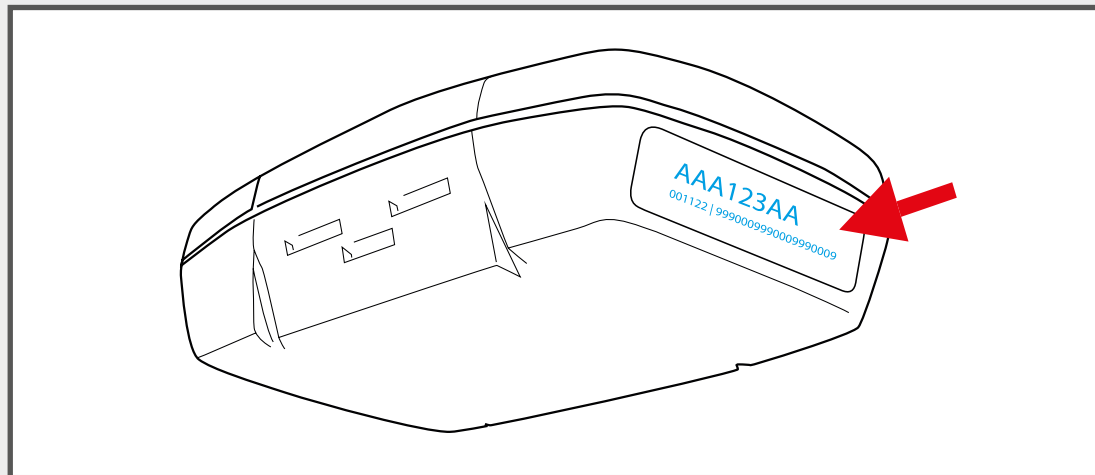
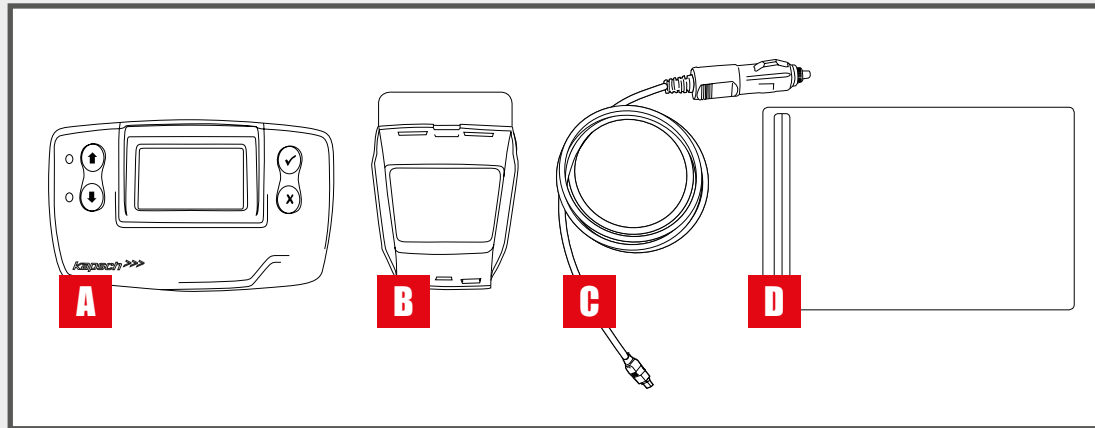
Bitte beachten Sie, dass an das Lesen der vorliegenden Bedienungsanleitung rechtliche Konsequenzen anknüpfen (s. Nutzungsbedingungen). Für Fehlfunktionen, die auf ein Nichtbefolgen der Anweisungen der Anleitung zurückzuführen sind, übernimmt UTA keine Haftung.

Wir wünschen Ihnen mit der UTA MultiBox® allzeit „Gute Fahrt“!



I. Installation der OBU





I. Installation der OBU

1. Packungsinhalt

- A** OBU
- B** Halterung
- C** Stromkabel
- D** Aluminium beschichtete Versandtasche (Aufbewahrung/Retoure)



Durch die Aluminiumbeschichtung der Versandtasche werden alle Dienste und Funktionen Ihrer OBU unterbrochen und somit auch keine unerwünschten Transaktionen während dem Transport ausgelöst.

2. Fahrzeugzuordnung

Vergleichen Sie das Kennzeichen auf dem linksseitigen Aufkleber der OBU mit dem des Fahrzeugs, in dem Sie die Installation folgend vornehmen wollen.



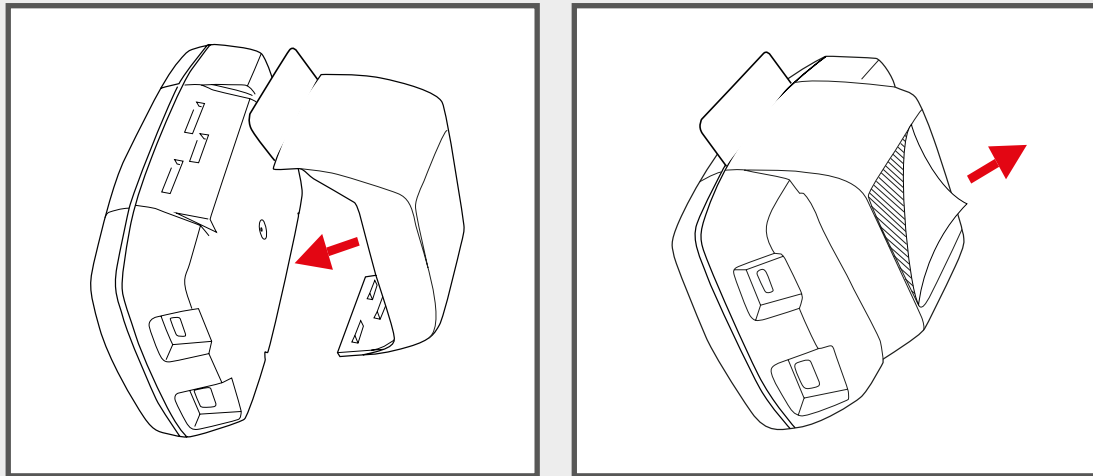
Im Falle einer Störung ist unser **technischer Service** unter folgenden Rufnummern für Sie erreichbar:



Im belgischen Netz „Viapass“:
+33 4 26 29 75 80
Rundum 24h für Sie erreichbar!



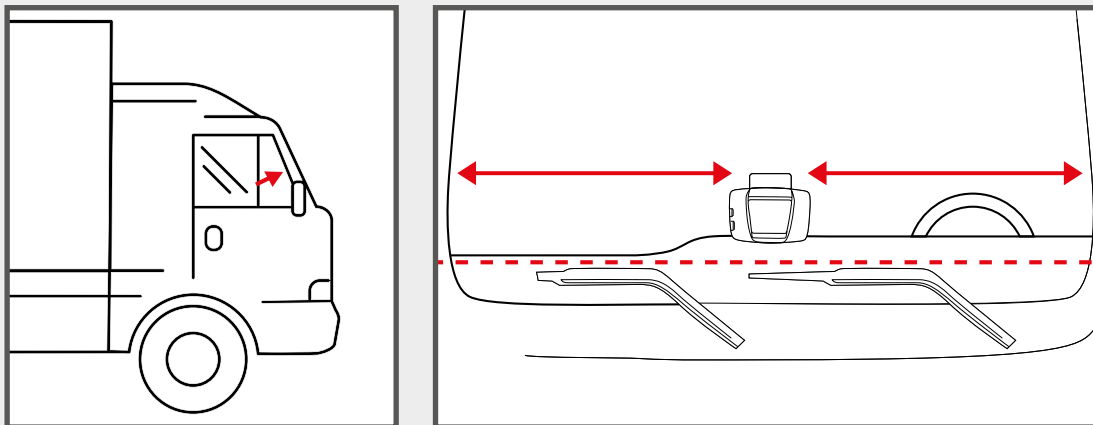
Für alle weiteren europäischen Netze:
+33 4 26 29 75 55
Montags - Donnerstags 8.30 - 17.30 Uhr | Freitags 8.30 - 17.00 Uhr



I. Installation der OBU

3. Anbringen der Halterung

Bringen Sie die Halterung auf der Rückseite der OBU an und entfernen Sie die Folie von der Klebefläche.



4. Platzierung

Platzieren Sie die OBU mittig im unteren Bereich auf der Innenseite der Windschutzscheibe.



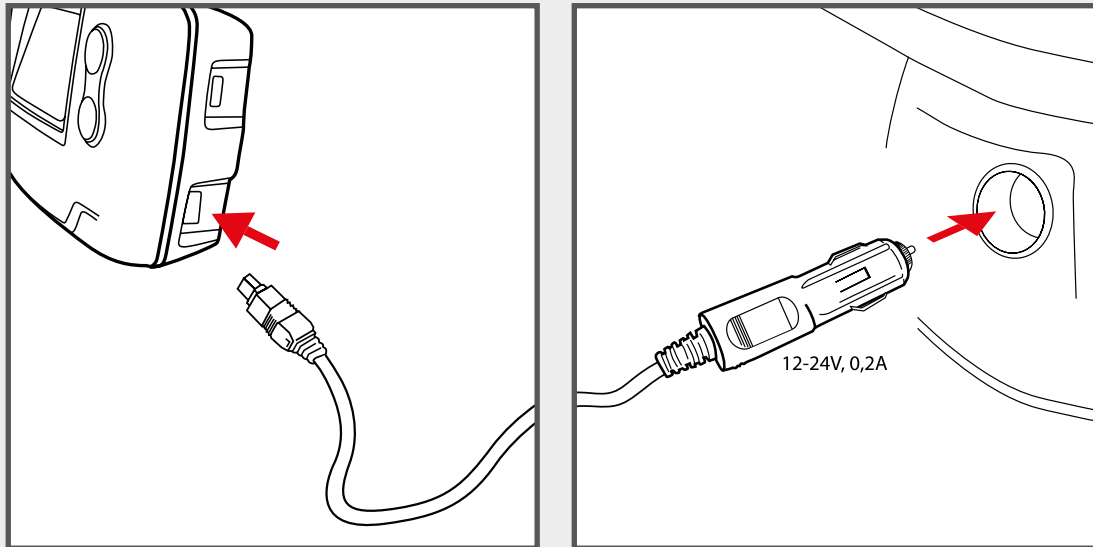
Im Falle einer Störung ist unser **technischer Service** unter folgenden Rufnummern für Sie erreichbar:



Im belgischen Netz „Viapass“:
+33 4 26 29 75 80
Rundum 24h für Sie erreichbar!



Für alle weiteren europäischen Netze:
+33 4 26 29 75 55
Montags - Donnerstags 8.30 - 17.30 Uhr | Freitags 8.30 - 17.00 Uhr



I. Installation der OBU

5. Stromanschluss

a) Über den Zigarettenanzünder

Die OBU kann kurzfristig über einen Zigarettenanzünder betrieben werden, ist aber auf Dauer an das Bordnetz anzuschließen.*

b) Über das Bordnetz

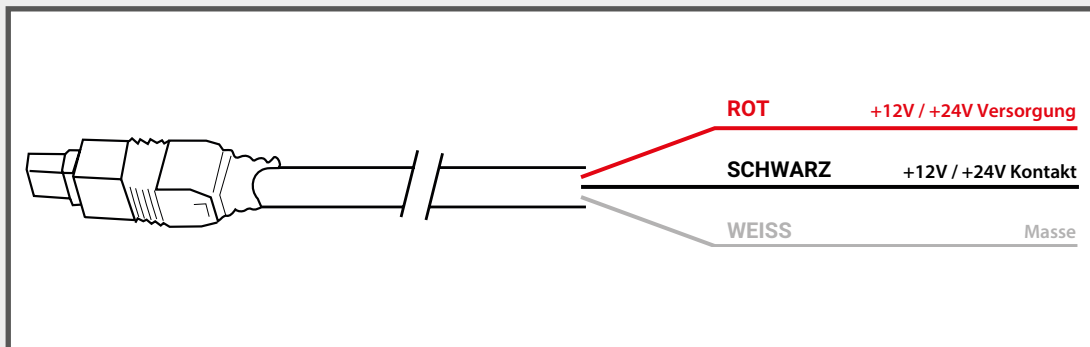
Der Anschluss ans Bordnetz des Fahrzeuges muss durch einen qualifizierten Fachbetrieb erfolgen.



Schließen Sie die OBU bei Nutzung zwingend über das mitgelieferte Kabel an eine Stromversorgung an. Nur so ist die Mauterhebung und das Laden von Updates gewährleistet. Der Anschluss über ein USB-Kabel oder einen Zigarettenanzünder-Adapter ist unzulässig.



*Die Festinstallation der UTA MultiBox® ist ausschließlich durch einen qualifizierten Fachbetrieb vorzunehmen. Bei Missachtung übernimmt UTA im Falle einer Reklamation keine Haftung.



Im Falle einer Störung ist unser **technischer Service** unter folgenden Rufnummern für Sie erreichbar:



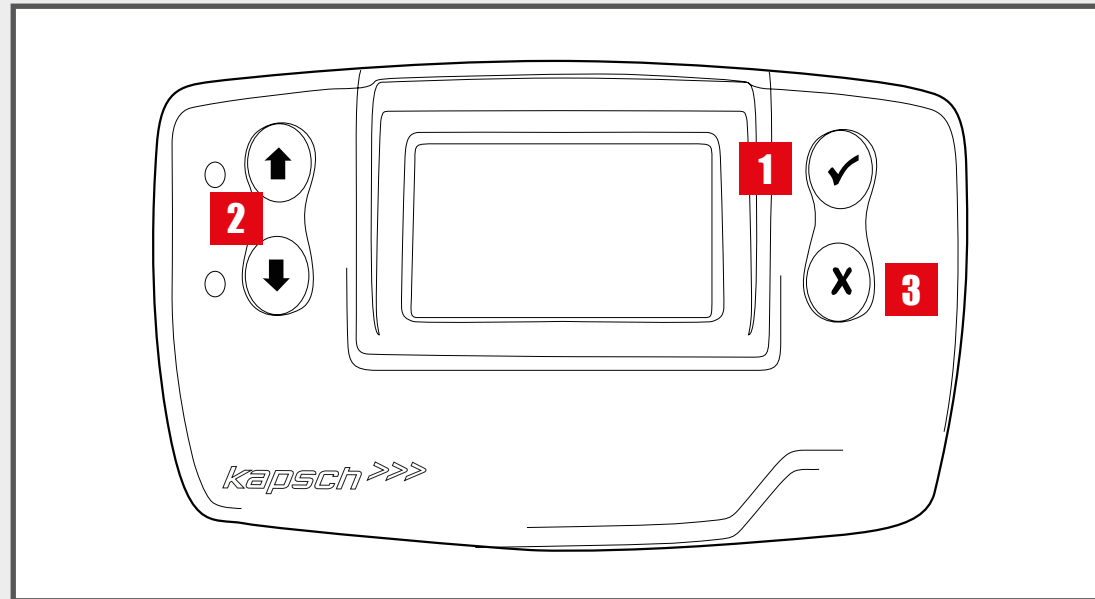
Im belgischen Netz „Viapass“:
+33 4 26 29 75 80
Rundum 24h für Sie erreichbar!



Für alle weiteren europäischen Netze:
+33 4 26 29 75 55
Montags - Donnerstags 8.30 - 17.30 Uhr | Freitags 8.30 - 17.00 Uhr

II. Aktivierung der OBU





II. Aktivierung der OBU

1. Bedienungsübersicht

Voreingestellt sind im Menü:

- Kennzeichen
- Schadstoffklasse

Nehmen Sie die Erstaktivierung bitte wie in den folgenden Schritten aufgeführt vor.

1 Ein Doppelklick und Sie rufen das Menü auf.

2 Die Pfeile erlauben ein Navigieren innerhalb des Menüs.

3 Durch Drücken dieser Taste verlassen Sie das Menü.



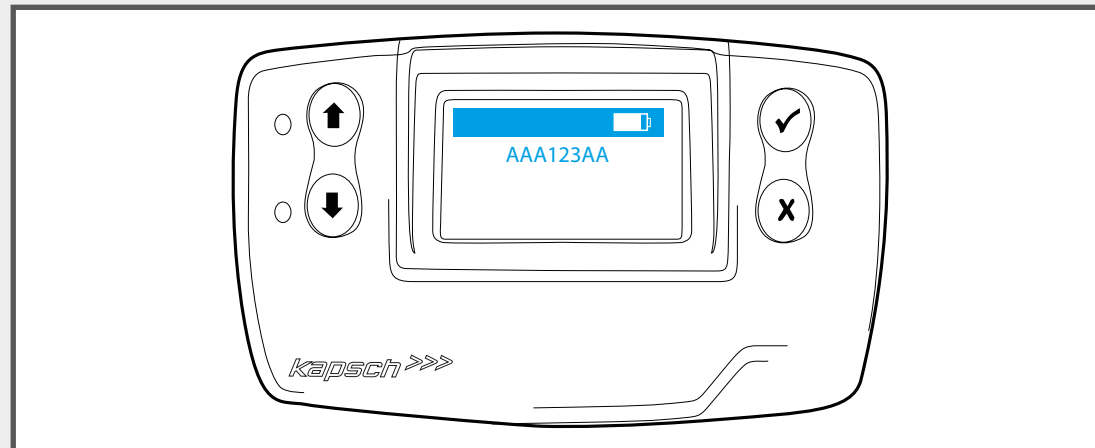
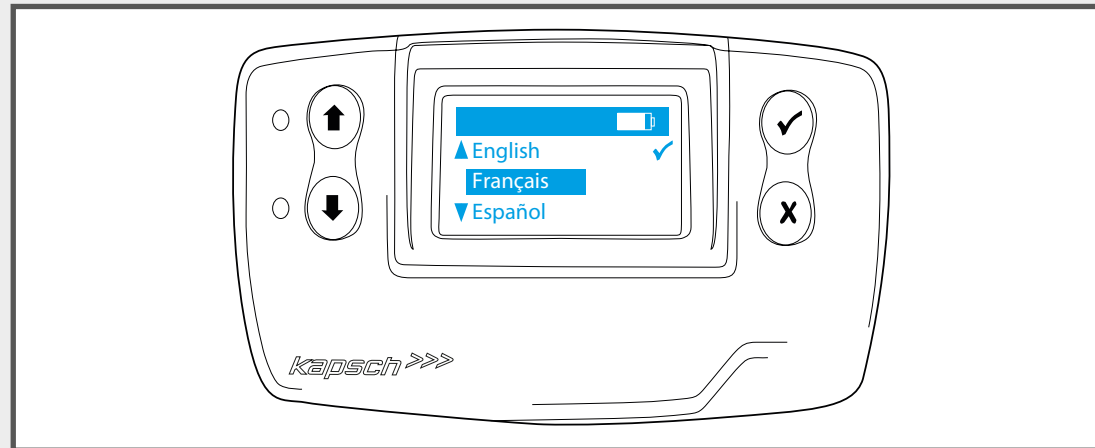
Im Falle einer Störung ist unser **technischer Service** unter folgenden Rufnummern für Sie erreichbar:



Im belgischen Netz „Viapass“:
+33 4 26 29 75 80
Rundum 24h für Sie erreichbar!



Für alle weiteren europäischen Netze:
+33 4 26 29 75 55
Montags - Donnerstags 8.30 - 17.30 Uhr | Freitags 8.30 - 17.00 Uhr



II. Aktivierung der OBU

2. Einstellung & Erstaktivierung

a) Stromversorgung:

Schließen Sie die OBU an den Strom an.

b) Spracheinstellung:

Wählen Sie mit Hilfe der Pfeile aus, in welcher Sprache das Menü ausgegeben werden soll und bestätigen Sie Ihre Wahl durch Drücken des Hakens.

c) Kennzeichenprüfung:

Überprüfen Sie, ob das Kennzeichen auf dem Display identisch mit dem Ihres Fahrzeugs ist.



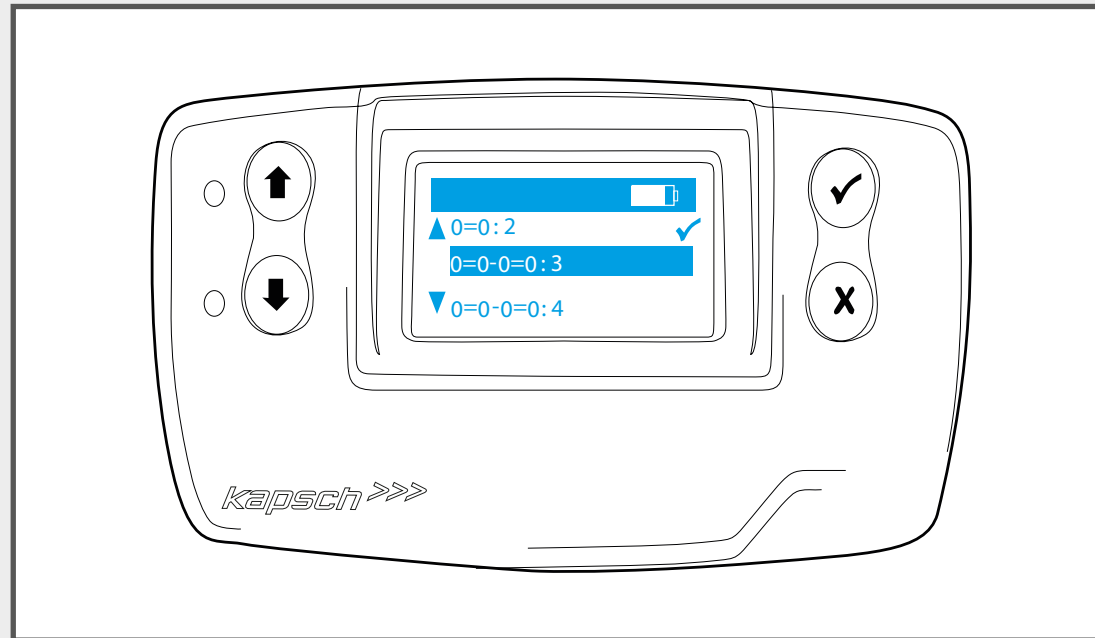
Im Falle einer Störung ist unser **technischer Service** unter folgenden Rufnummern für Sie erreichbar:



Im belgischen Netz „Viapass“:
+33 4 26 29 75 80
Rundum 24h für Sie erreichbar!



Für alle weiteren europäischen Netze:
+33 4 26 29 75 55
Montags - Donnerstags 8.30 - 17.30 Uhr | Freitags 8.30 - 17.00 Uhr



II. Aktivierung der OBU

2. Einstellung & Erstaktivierung

d) Einstellung der Achszahl:

Ändern Sie die Achszahl gemäß Ihrer Fahrzeugkombination und bestätigen Sie abschließend Ihre Wahl durch Drücken des Hakens.

Ohne Anhänger: 0=0:2 (Fahrzeug mit 2 Achsen)

Mit Anhänger: 0=0-0=0:4 (Fahrzeug mit 4 Achsen)

Bsp.: Ihre Fahrzeugkombination besteht aus einer Zugmaschine und einem Hänger mit insgesamt 5 Achsen: 0=0-0=0:5+



Im Falle einer Störung ist unser **technischer Service** unter folgenden Rufnummern für Sie erreichbar:



Im belgischen Netz „Viapass“:
+33 4 26 29 75 80
Rundum 24h für Sie erreichbar!



Für alle weiteren europäischen Netze:
+33 4 26 29 75 55
Montags - Donnerstags 8.30 - 17.30 Uhr | Freitags 8.30 - 17.00 Uhr



II. Aktivierung der OBU

3. Bereit zum Einsatz

Sind Sie entsprechend den Anweisungen vorgegangen, liegt Ihnen die OBU jetzt im aktivierten und einsatzbereiten Zustand vor.

Ab sofort startet Ihre OBU mit Einschalten der Zündung Ihres Fahrzeuges.

Sollte die LED **rot** leuchten oder eine Fehlermeldung im Display erscheinen, ist die UTA MultiBox® **nicht einsatzbereit**. Bitte nehmen Sie umgehend Kontakt zu UTA auf.

Achten Sie auf eine korrekte Anzeige der Achszahl und Schadstoffklasse. Sehen Sie hierfür die Checkbox auf der letzten Seite. Falsch eingegebene Werte können Strafzahlungen der Mautbetreiber nach sich ziehen.

A Die grüne LED zeigt Ihnen, dass die UTA MultiBox® ordnungsgemäß funktioniert.

B Die von Ihnen ausgewählte Achszahl wird angezeigt.



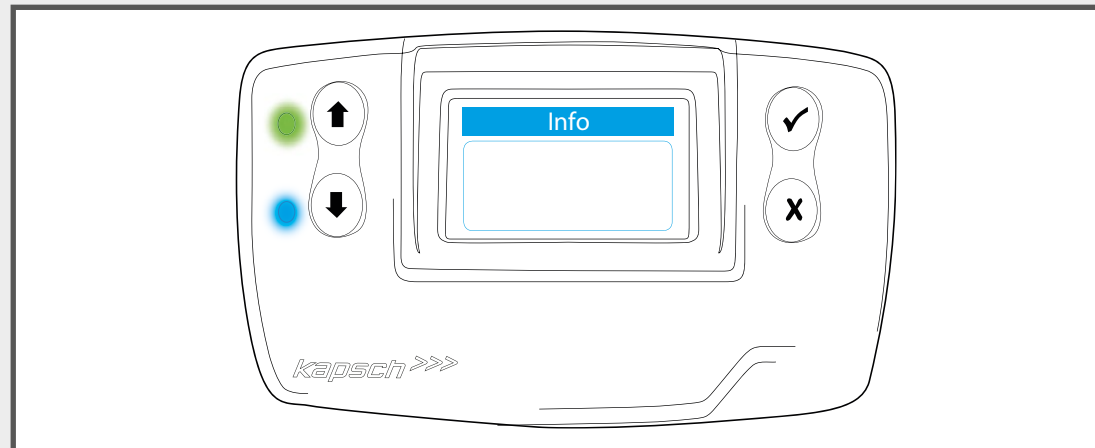
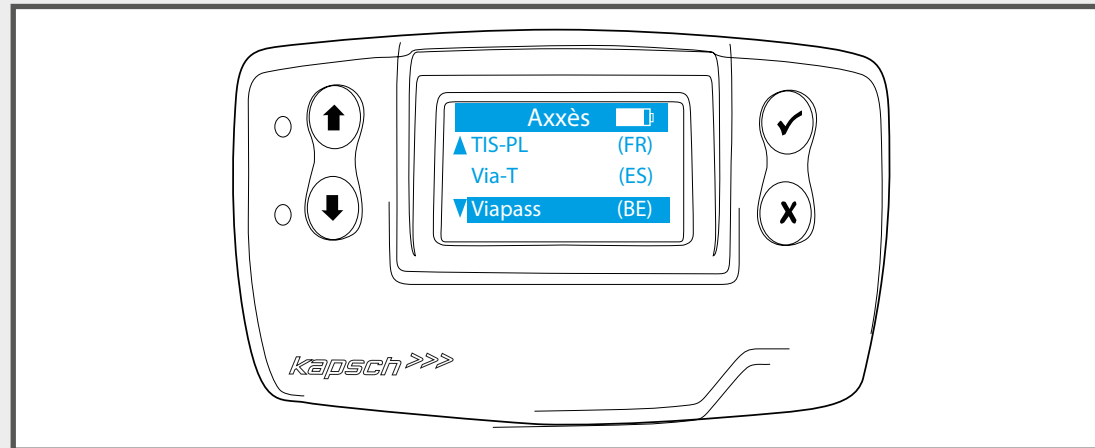
Im Falle einer Störung ist unser **technischer Service** unter folgenden Rufnummern für Sie erreichbar:



Im belgischen Netz „Viapass“:
+33 4 26 29 75 80
Rundum 24h für Sie erreichbar!



Für alle weiteren europäischen Netze:
+33 4 26 29 75 55
Montags - Donnerstags 8.30 - 17.30 Uhr | Freitags 8.30 - 17.00 Uhr



II. Aktivierung der OBU

4. Kontrollanzeigen

Mautkontexte:

Wenn Sie kontrollieren möchten, für welche Länder Ihre OBU einsetzbar und freigeschaltet ist, so rufen Sie im Menü den Punkt „Netzwerke“ auf.

Drücken Sie **X**, um das Menü wieder zu verlassen.

Nachrichten:

Leuchtet neben der grünen LED auch eine blaue LED auf, so liegt eine Information für Sie vor.

bleiben Sie zum Lesen der Nachricht unbedingt stehen!

Die blaue LED erlischt, sobald Sie nach Lesen der Nachricht den Haken gedrückt haben. Die letzte Nachricht wird immer gespeichert und kann über „letzte Nachricht“ jederzeit aufgerufen werden.



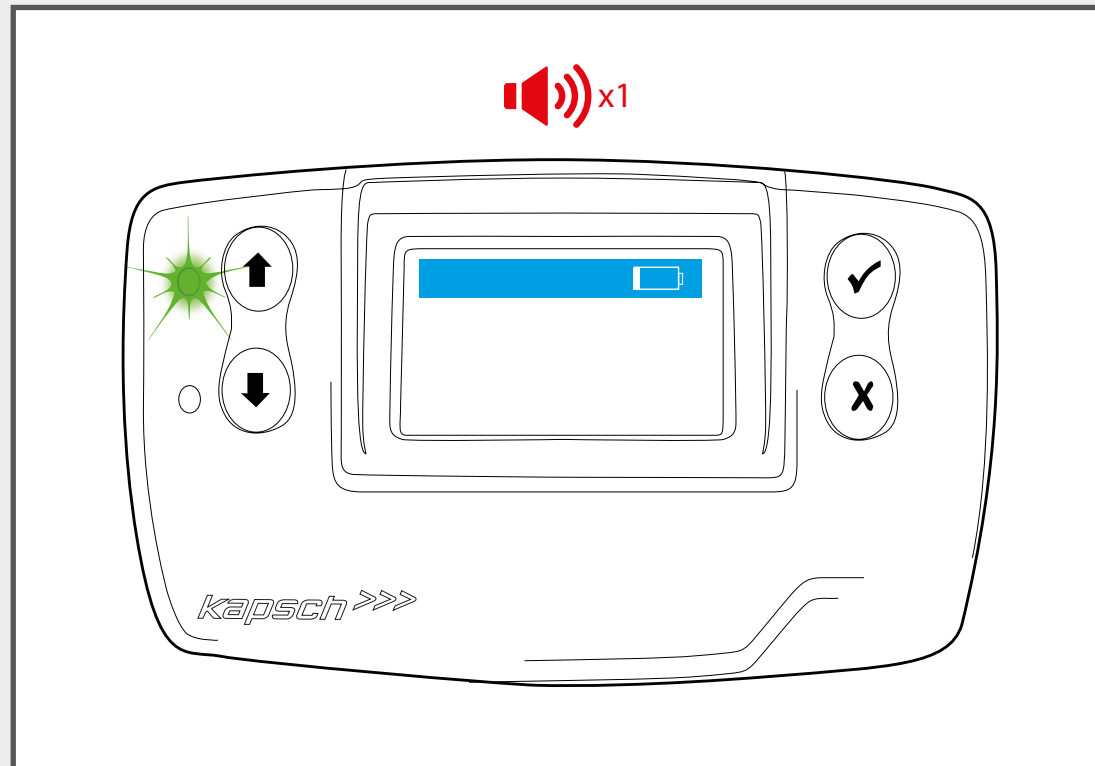
Im Falle einer Störung ist unser **technischer Service** unter folgenden Rufnummern für Sie erreichbar:



Im belgischen Netz „Viapass“:
+33 4 26 29 75 80
Rundum 24h für Sie erreichbar!



Für alle weiteren europäischen Netze:
+33 4 26 29 75 55
Montags - Donnerstags 8.30 - 17.30 Uhr | Freitags 8.30 - 17.00 Uhr



II. Aktivierung der OBU

4. Kontrollanzeigen

Akkuleistung:

Ist der Akku der OBU schwach, so blinkt die grüne LED und Sie hören einen Warnton. Schließen Sie das Gerät umgehend an eine Stromversorgung an und/oder überprüfen Sie das Kabel.



Schließen Sie die OBU bei Nutzung **zwingend** an eine Stromversorgung an!

Sonstige Fehlermeldung:

Blinkt die grüne LED im Zusammenhang mit einer Fehlermeldung, so kontaktieren Sie bitte den UTA Toll Service oder den technischen Service unter unten angegebenen Rufnummern.



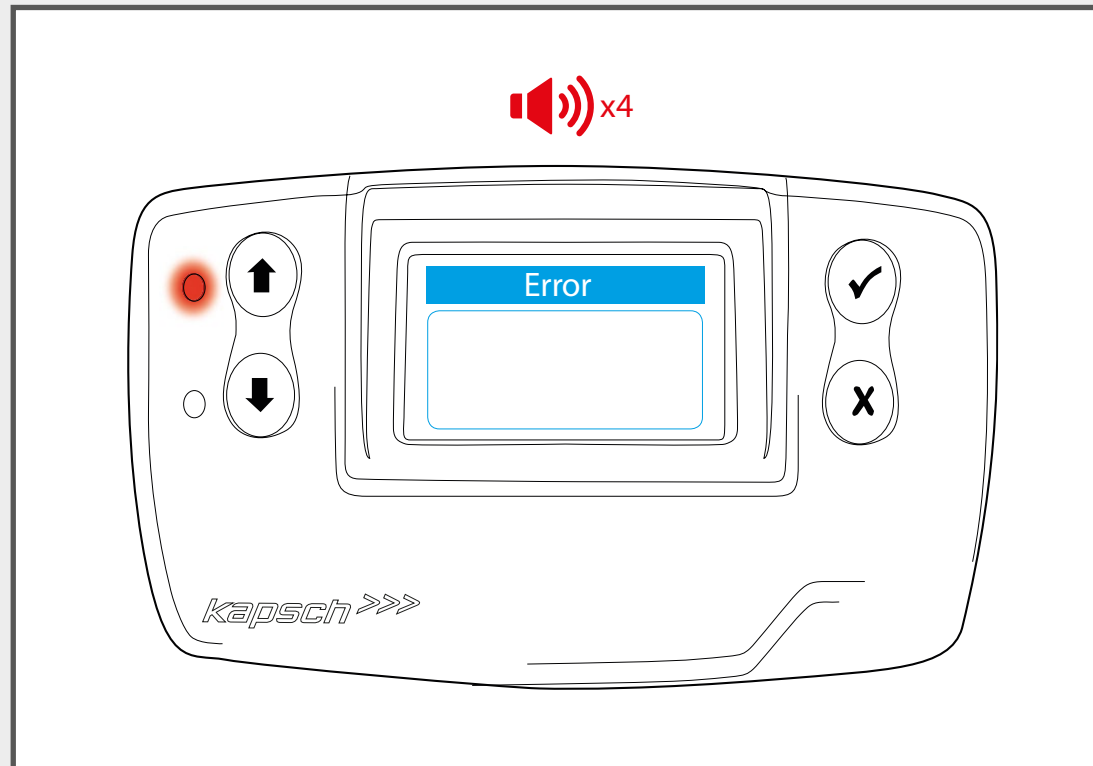
Im Falle einer Störung ist unser **technischer Service** unter folgenden Rufnummern für Sie erreichbar:



Im belgischen Netz „Viapass“:
+33 4 26 29 75 80
Rundum 24h für Sie erreichbar!



Für alle weiteren europäischen Netze:
+33 4 26 29 75 55
Montags - Donnerstags 8.30 - 17.30 Uhr | Freitags 8.30 - 17.00 Uhr



II. Aktivierung der OBU

4. Kontrollanzeigen

Störungen:

Im Falle einer Störung leuchtet anstelle der grünen LED eine rote. Sie hören ggf. vier Warntöne.

Bitte halten Sie an und kontaktieren Sie umgehend den technischen Service, da zu diesem Zeitpunkt keine Mauterhebung mehr gewährleistet werden kann.



Nennen Sie dem Servicepersonal bitte Ihr **Fahrzeugkennzeichen** und Ihre **OBU-ID** (19-stellig, beginnende mit 315649-). Beide Daten finden Sie auf dem linksseitig angebrachten Aufkleber oder auf der Rückseite der OBU.



Im Falle einer Störung ist unser **technischer Service** unter folgenden Rufnummern für Sie erreichbar:



Im belgischen Netz „Viapass“:
+33 4 26 29 75 80
Rundum 24h für Sie erreichbar!



Für alle weiteren europäischen Netze:
+33 4 26 29 75 55
Montags - Donnerstags 8.30 - 17.30 Uhr | Freitags 8.30 - 17.00 Uhr

III. Wissenswertes



Checkliste

- Konstante Stromversorgung?
- LED leuchtet grün?
- Benötigte Mautkontexte angezeigt?
- Kennzeichen korrekt hinterlegt?
- Aktuelle Achsenzahl richtig eingestellt?
- Richtige Schadstoffklasse angezeigt?

III. Wissenswertes

- Bedienen Sie Ihre UTA MultiBox® nicht während der Fahrt!
- Wie andere elektronische Geräte darf die OBU in ausgewiesenen Gefahrenzonen ggf. nicht betrieben werden. Unterbrechen Sie die Stromzufuhr und verpacken Sie die OBU in die Versandtasche.
- Denken Sie nach jeder Stromunterbrechung an eine Wiederinbetriebnahme, um Strafzahlungen zu vermeiden!
- Für Ersatzteile wenden Sie sich bitte an UTA.
- Für Retouren senden Sie die OBU inkl. aller Zubehörteile in der beigefügten Versandtasche an UTA.
- Softwareupdates werden immer vorrangig geladen. Erst anschließend erfolgen weitere Installationen wie z. B. die Freischaltung eines zusätzlichen Mautkontextes oder eine Fahrzeugdatenänderung.
- Stellen Sie eine konstante Stromversorgung sicher, um Strafzahlungen zu vermeiden und Updates stets aktuell zu halten.



Im Falle einer Störung ist unser **technischer Service** unter folgenden Rufnummern für Sie erreichbar:



Im belgischen Netz „Viapass“:
+33 4 26 29 75 80
Rundum 24h für Sie erreichbar!



Für alle weiteren europäischen Netze:
+33 4 26 29 75 55
Montags - Donnerstags 8.30 - 17.30 Uhr | Freitags 8.30 - 17.00 Uhr

KUNDENDIENST

Ihr Team vom Toll Service hilft Ihnen gerne:

UNION TANK Eckstein GmbH & Co. KG
Toll Service

Heinrich-Eckstein-Straße 1
63801 Kleinostheim

T +49 6027 509-617
F +49 6027 509-77 399

support@uta.com
www.uta.com